



Camera di Commercio  
Latina



Centro Studi sul Turismo

**ANDAMENTO DELLE PRESENZE/PRENOTAZIONI NEL SETTORE  
ALBERGHIERO  
DELLA PROVINCIA DI**

**LATINA**

**Presenze maggio 2008**

**Previsioni giugno – luglio – agosto 2008**

**Dato consuntivo del Focus 25 aprile – 1° maggio 2008**

**Dato revisionale del Focus 1° giugno 2008**

***Risultati***

**Periodo della rilevazione: 21/05/2008-06/06/2008**

**Redatto il 10/06/2008**

## INDICE

Monitoraggio del flusso turistico della provincia di Latina durante i mesi di marzo ed aprile e previsioni di maggio e giugno	pag. 3
Le strutture alberghiere	pag. 3
Percentuale occupazione camere delle strutture alberghiere	pag. 4
Percentuale di prenotazione sulla capacità complessiva delle strutture alberghiere	pag. 4
Percentuale occupazione camere e percentuale di prenotazione per tipologia:	
• I stella	pag. 5
• II stelle	pag. 5
• III stelle	pag. 6
• IV stelle	pag. 7
Scostamento presenze/prenotazioni delle strutture alberghiere	pag. 7
Scostamento presenze/prenotazioni delle strutture alberghiere per tipologia:	
• I stella	pag. 8
• II stelle	pag. 8
• III stelle	pag. 9
• IV stelle	pag. 9
Focus 25 Aprile 2008 – 1° Maggio 2008	pag.10
Focus 1° giugno 2008	pag. 10

## **MONITORAGGIO DEL FLUSSO TURISTICO DELLA PROVINCIA DI LATINA DURANTE IL MESE DI APRILE, PREVISIONI DI MAGGIO, GIUGNO E LUGLIO 2008**

Il Centro Studi sul Turismo della Camera di Commercio di Latina ha effettuato un'indagine al fine di conoscere le presenze nel settore ricettivo delle strutture alberghiere della provincia di Latina.

I dati sono stati rilevati tramite diversi strumenti quali telefono, fax e e-mail, nei giorni dal 21 maggio al 6 giugno 2008.

La rilevazione è stata realizzata sul 49% delle strutture alberghiere presenti nel territorio provinciale; i contatti con la restante quota non hanno avuto esito positivo, in quanto alcune imprese sono risultate chiuse ed altre hanno preferito non collaborare.

Gli indicatori rilevati sono i seguenti:

- percentuale di occupazione camere delle strutture alberghiere;
- percentuale di prenotazioni sulla capacità complessiva delle strutture alberghiere;
- scostamento delle presenze rispetto alle prenotazioni.

I dati sono stati disaggregati per comune e per tipologia di struttura (I, II, III, IV stelle).

L'analisi dello scostamento diventa interessante al fine di capire il comportamento del turista "tipo" e sta ad indicare la percentuale di scarto tra la media delle prenotazioni e la media dell'occupazione camere nelle strutture oggetto dell'analisi; ciò consente di quantificare il comportamento del turista "tipo" soggiornante nella provincia di Latina.

Prima di andare ad analizzare i dati ringraziamo tutte le strutture ricettive che hanno collaborato alla seguente indagine fornendoci il loro contributo al buon esito dell'indagine.

### **LE STRUTTURE ALBERGHIERE**

In base alle caratteristiche geografiche della provincia di Latina i 33 Comuni sono stati suddivisi in 3 Macroaree:

Entroterra: Aprilia, Bassiano, Campodimele, Castelforte, Cisterna, Cori, Itri, Maenza, Monte San Biagio, Norma, Pontinia, Priverno, Prossedi, Santi Cosma e Damiano, Sermoneta, Sezze.

Costa: Fondi, Formia, Gaeta, Latina, Minturno, Sabaudia, San Felice Circeo, Sperlonga, Terracina.

Isole: Ponza, Ventotene.

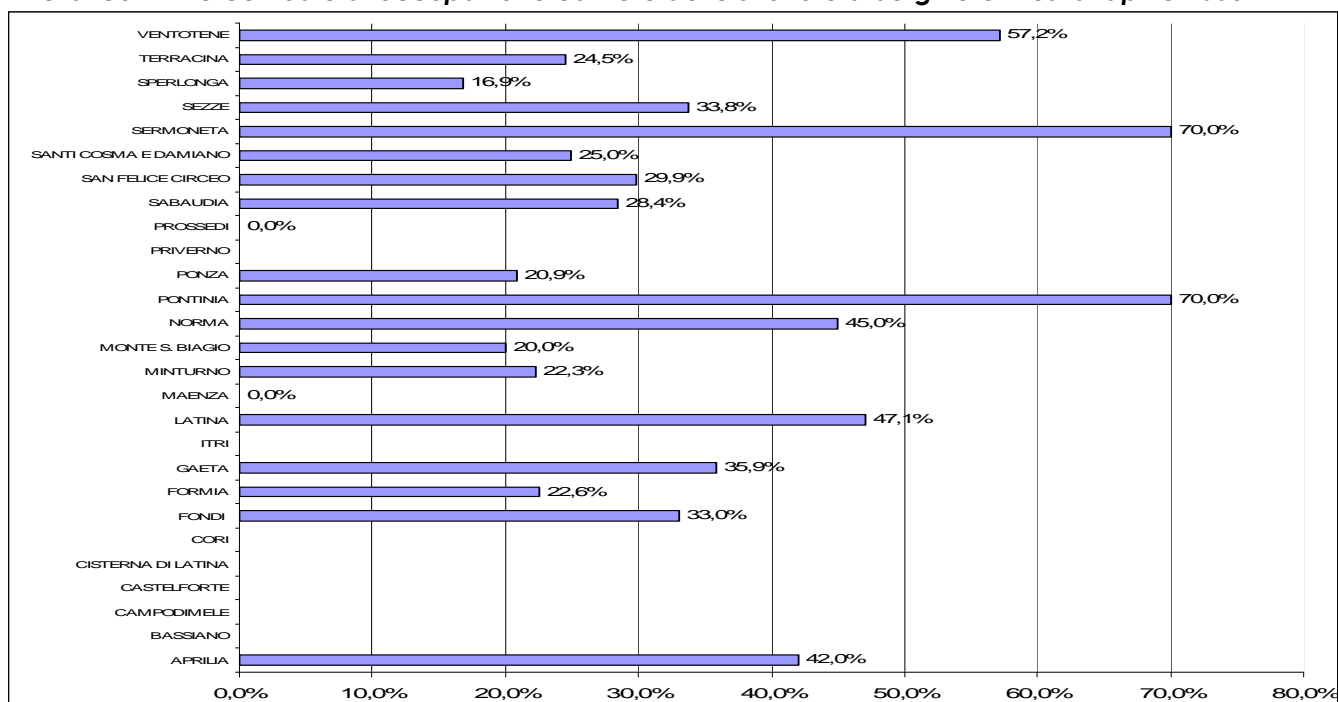
Le strutture alberghiere presenti nella provincia di Latina sono complessivamente 191; la distribuzione di tali strutture nella macroaree sopra indicate è la seguente:

**tab. 1 Distribuzione delle strutture alberghiere in provincia di Latina**

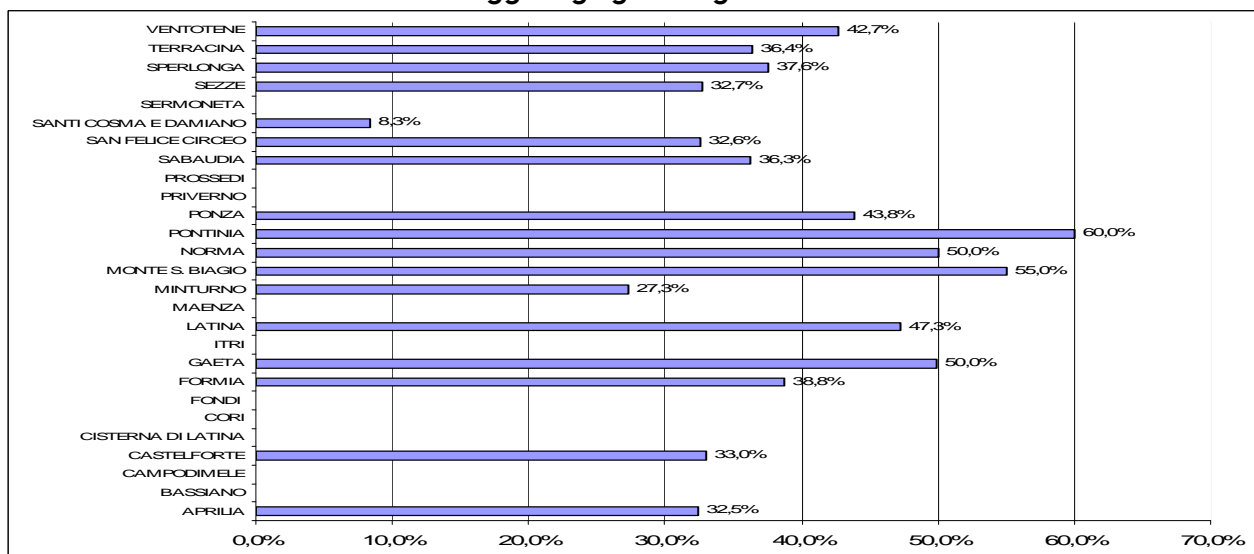
Macro Aree	I stella	II stelle	III stelle	IV stelle	Totale
Entroterra	6	15	13	2	36
Costa	10	40	58	20	128
Isole	4	10	10	3	27
<b>Provincia di Latina</b>	<b>20</b>	<b>65</b>	<b>81</b>	<b>25</b>	<b>191</b>

Di seguito sono illustrati sinteticamente gli indicatori rilevati nel corso dell'indagine<sup>1</sup>:

**Grafico 1 - Percentuale di occupazione camere delle strutture alberghiere mesi di aprile 2008**

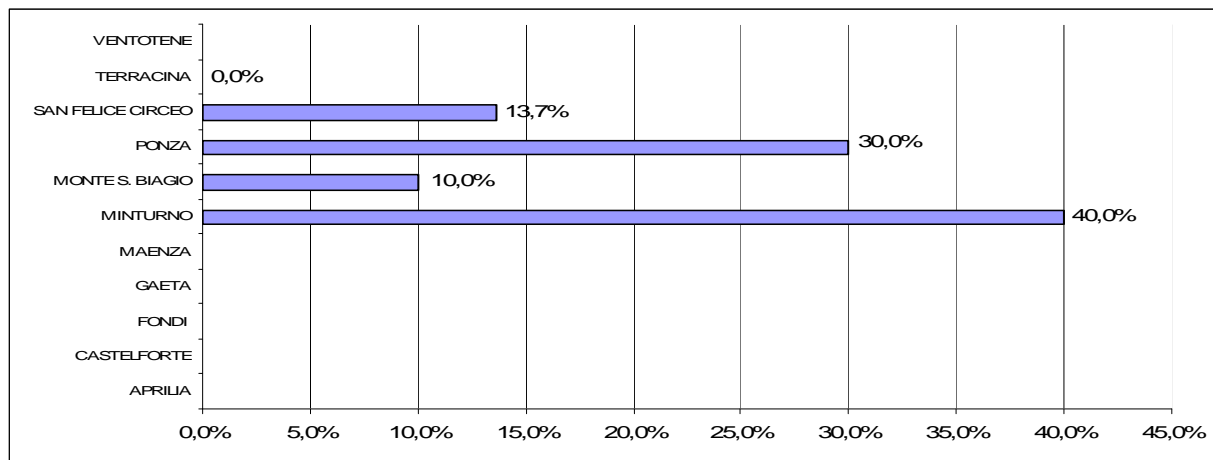


**Grafico 2 - Percentuale di prenotazioni sulla capacità complessiva delle strutture alberghiere maggio - giugno - luglio 2008**

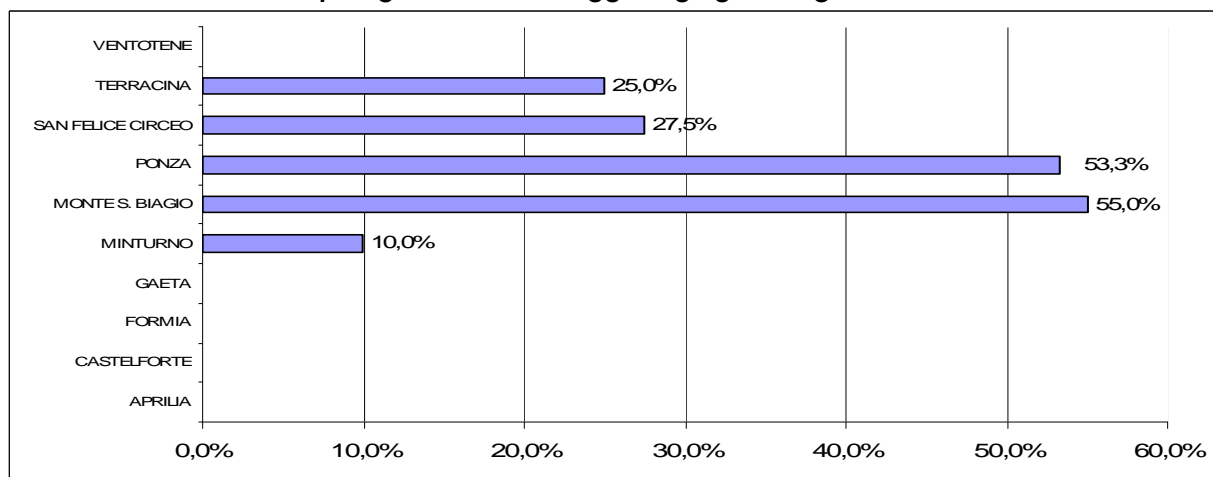


<sup>1</sup> Riguardo ai comuni non presenti nei grafici, il contatto con le strutture alberghiere non ha avuto esito positivo per chiusura stagionale o per indisponibilità dell'impresa a partecipare all'indagine.

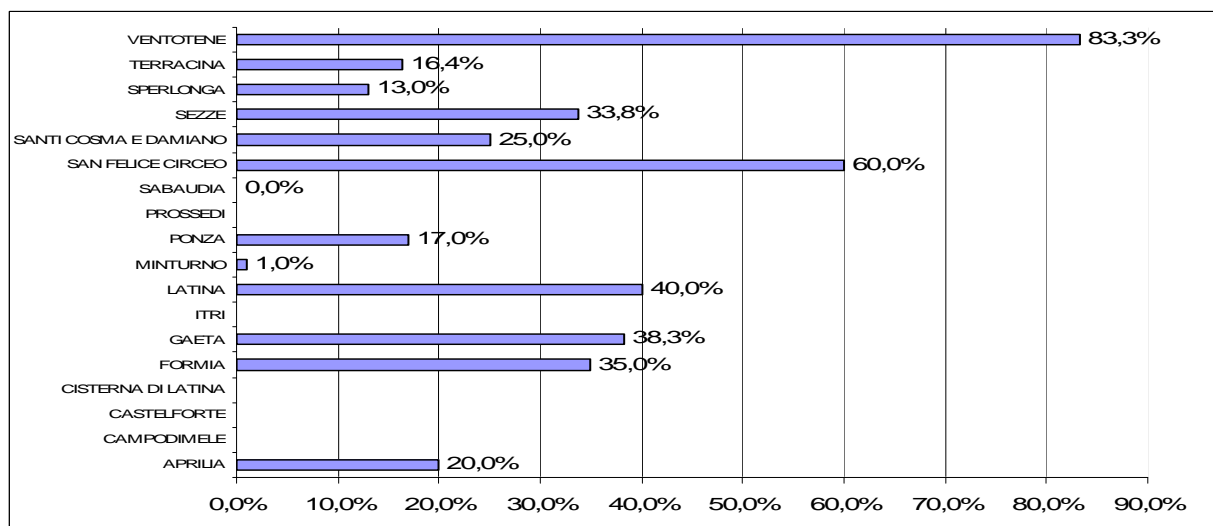
**Grafico 3 - Percentuale occupazione camere delle strutture alberghiere per tipologia: I stella - aprile 2008**



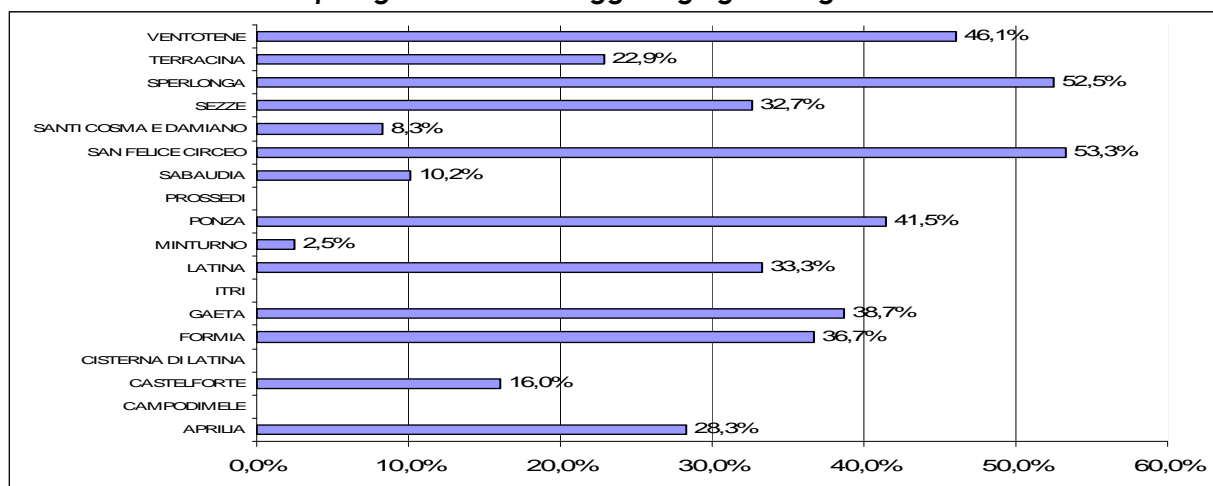
**Grafico 4 - Percentuale di prenotazioni sulla capacità complessiva delle strutture alberghiere per tipologia: I stella - maggio - giugno - luglio 2008**



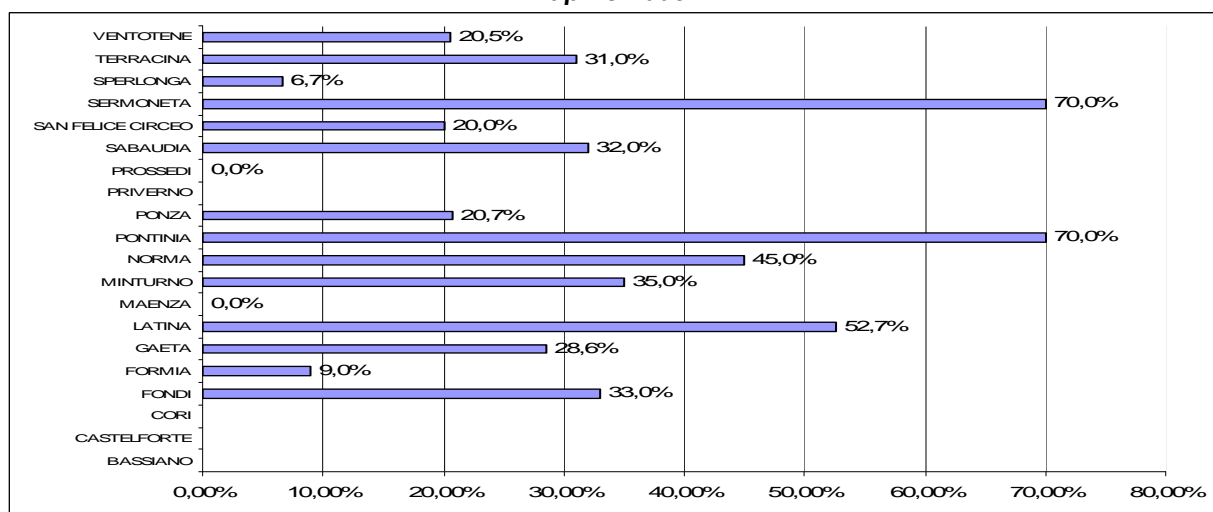
**Grafico 5 - Percentuale di occupazione camere delle strutture alberghiere per tipologia: II stelle - aprile 2008**



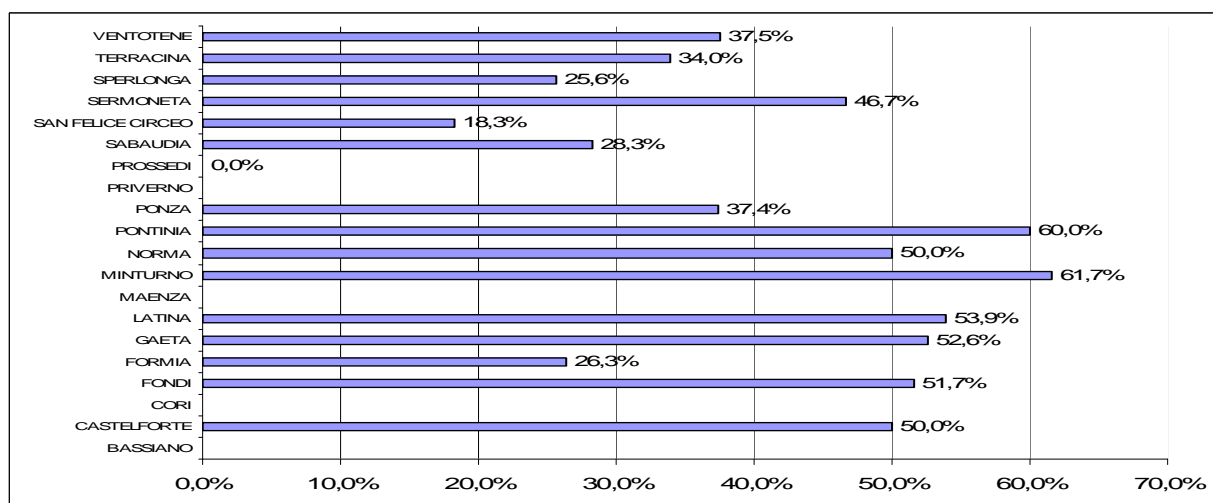
**Grafico 6 - Percentuale di prenotazioni sulla capacità complessiva delle strutture alberghiere per tipologia: II stelle - maggio - giugno - luglio 2008**



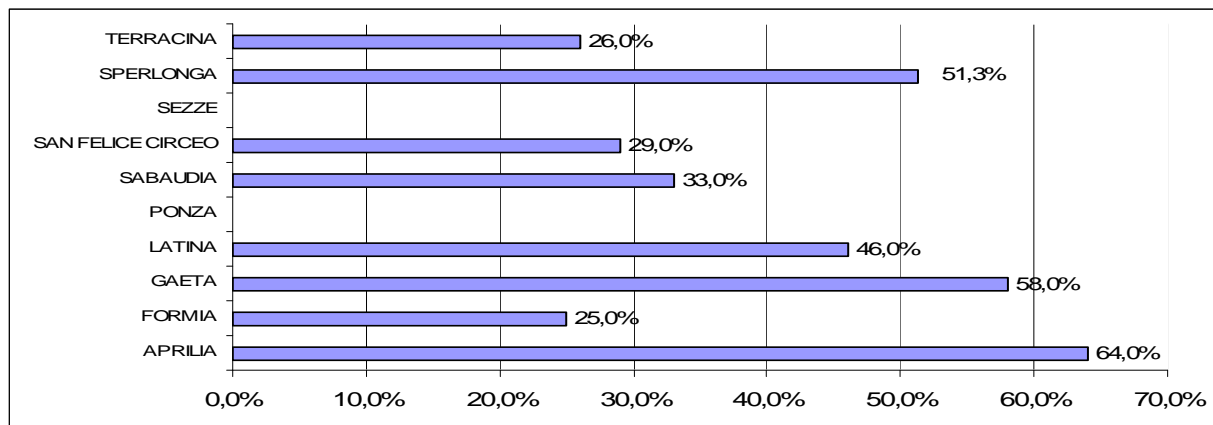
**Grafico 7 - Percentuale di occupazione camere delle strutture alberghiere per tipologia: III stelle - aprile 2008**



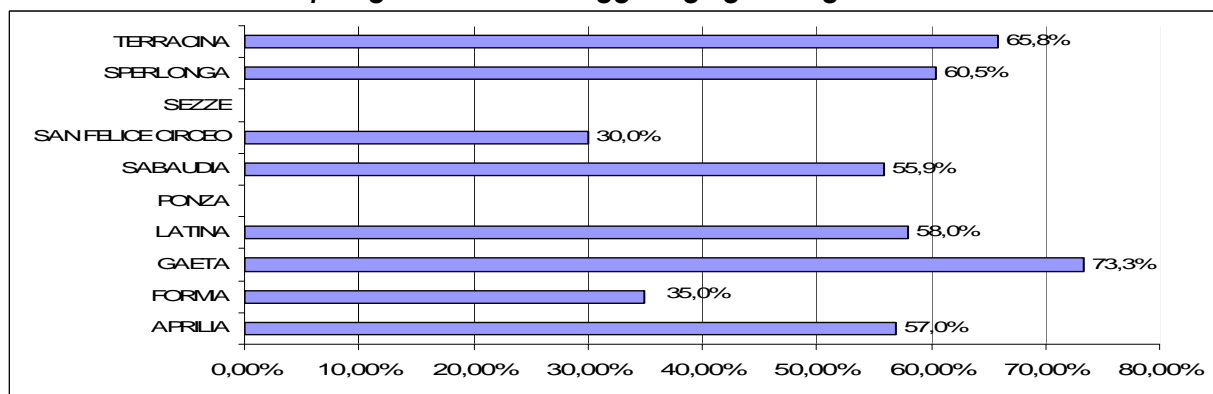
**Grafico 8 - Percentuale di prenotazioni sulla capacità complessiva delle strutture alberghiere per tipologia: III stelle - maggio - giugno - luglio 2008**



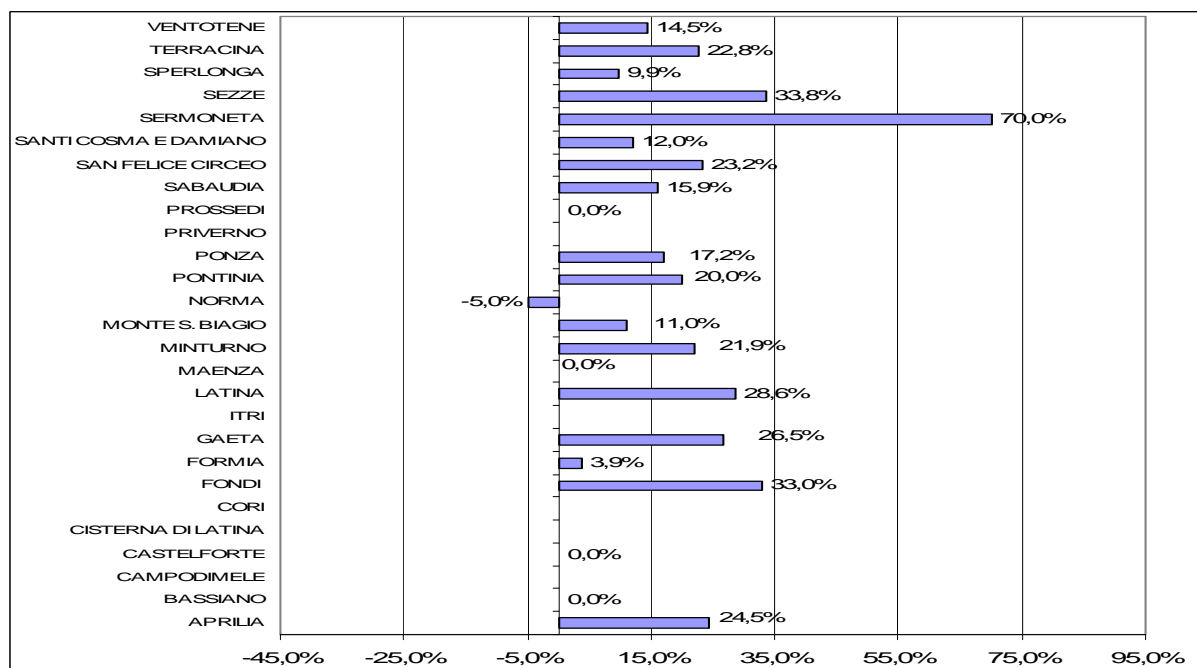
**Grafico 9 - Percentuale di occupazione camere delle strutture alberghiere per tipologia: IV stelle - aprile 2008**



**Grafico 10 - Percentuale di prenotazioni sulla capacità complessiva delle strutture alberghiere per tipologia: IV stelle - maggio - giugno - luglio 2008**



**Grafico 11 - Scostamento presenze/prenotazioni delle strutture alberghiere mese di aprile 2008**

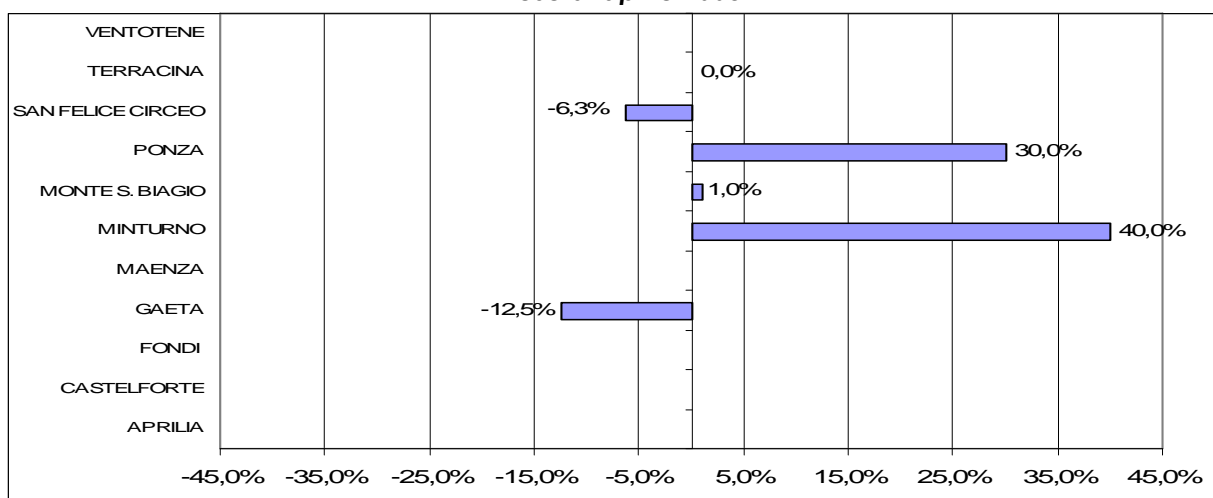


Per scostamento si intende lo scarto che intercorre tra le presenze effettive relative al mese di aprile e il dato relativo alle previsioni dello stesso.

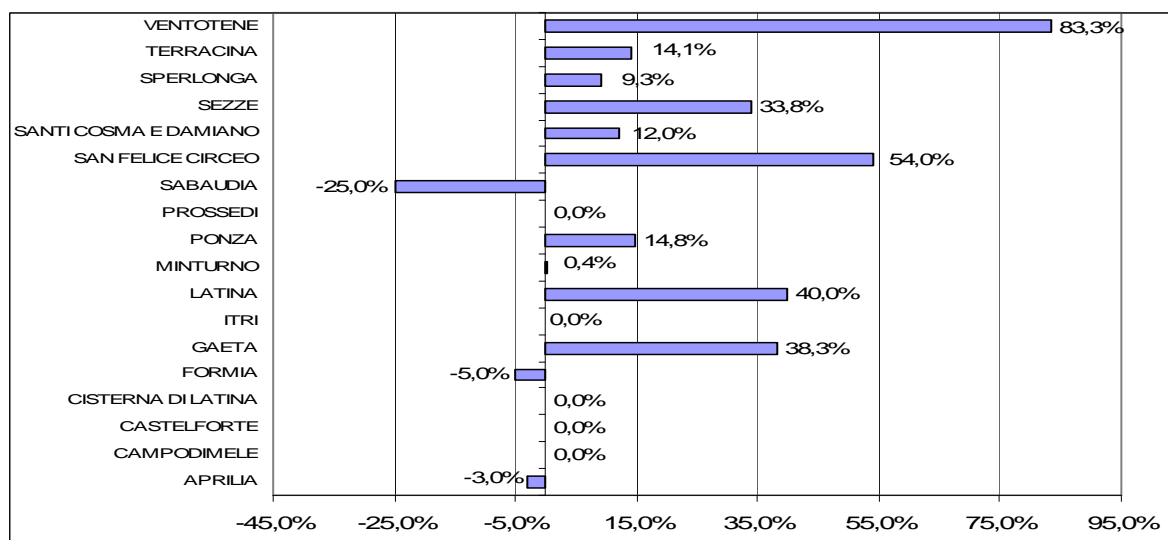
Nel graf.12 si individuano gli scostamenti suddivisi per comune di appartenenza delle strutture alberghiere.

Di seguito l'ulteriore disaggregazione per tipologia di struttura.

**Grafico 12 - Scostamento presenze/prenotazioni delle strutture alberghiere per tipologia: I stella - mese di aprile 2008**

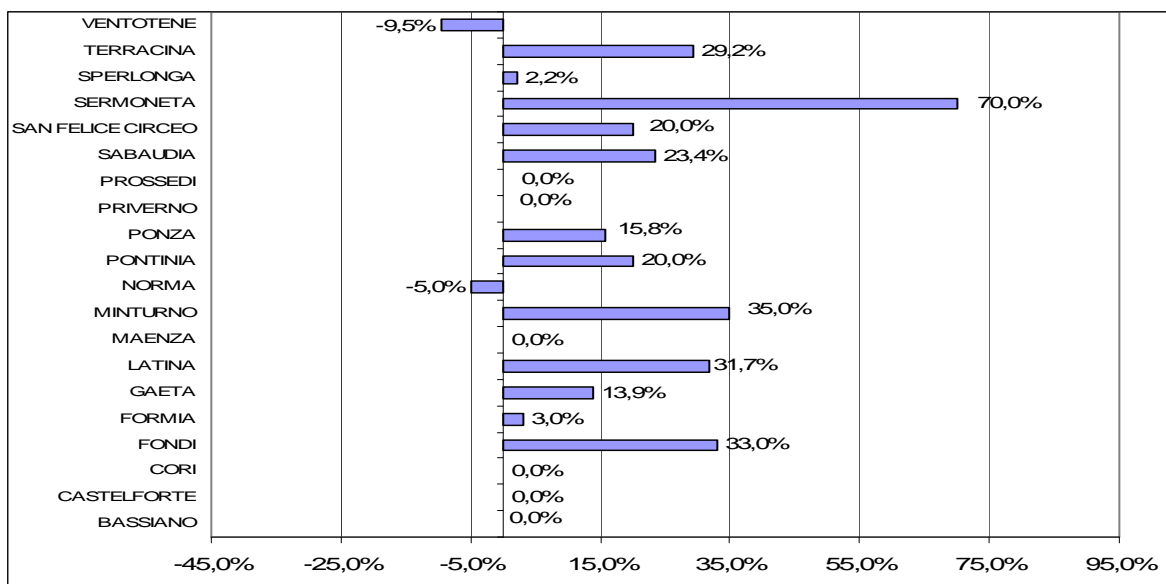


**Grafico 13 - Scostamento presenze/prenotazioni delle strutture alberghiere per tipologia: II stelle - mese di aprile 2008**

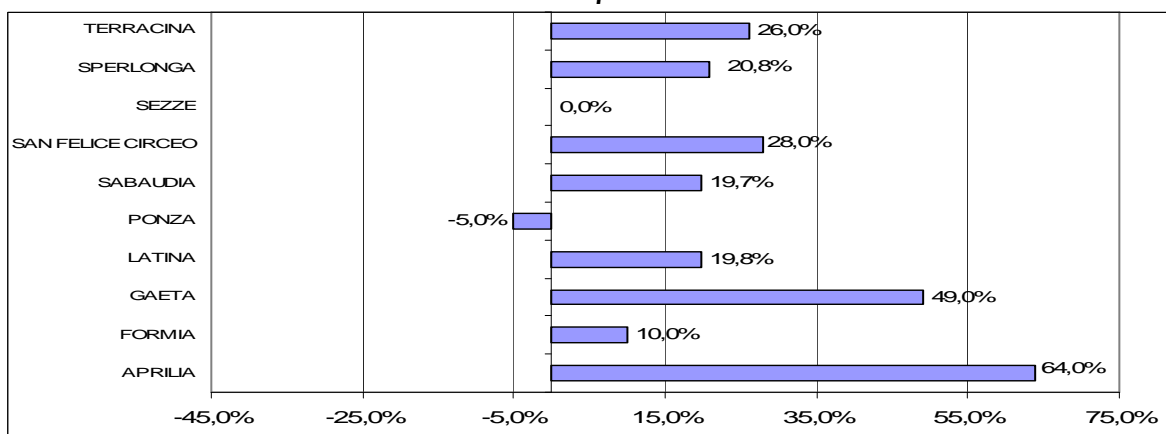


**Grafico 14 - Scostamento presenze/prenotazioni delle strutture alberghiere per tipologia: III stelle - mese di aprile 2008**



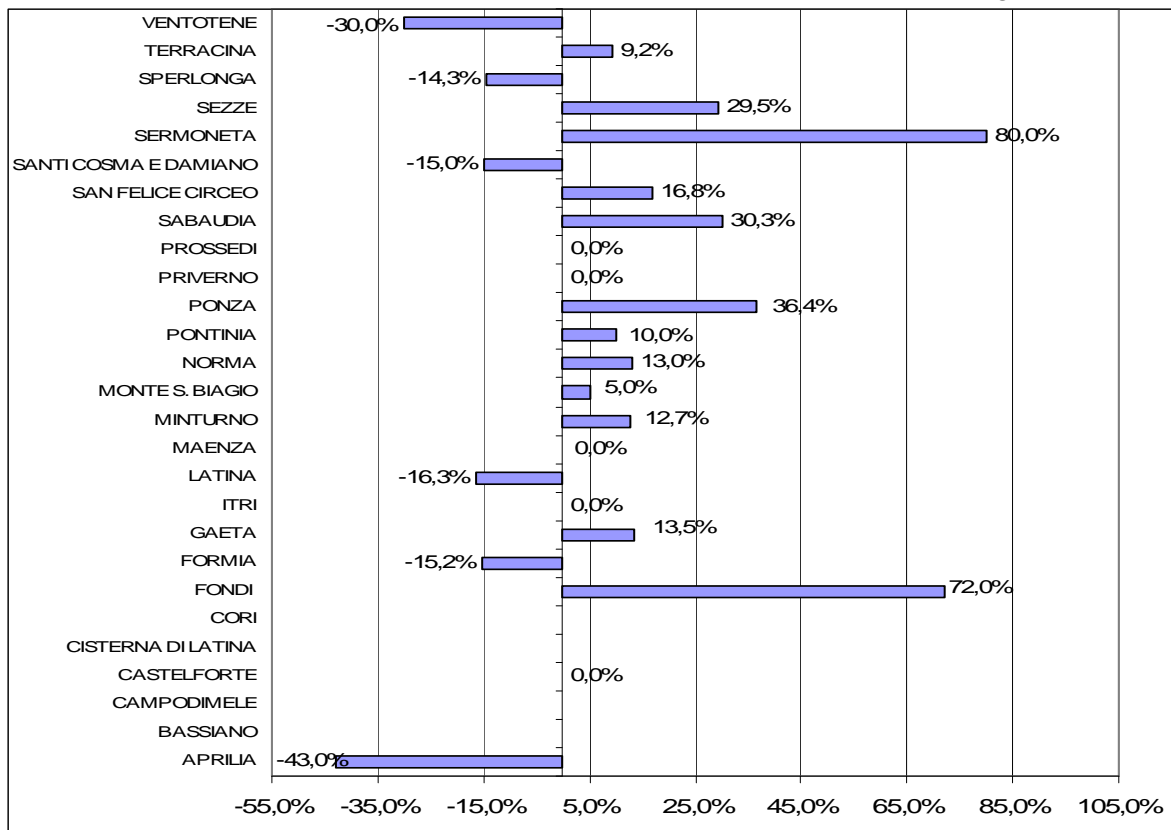


**Grafico 15 - Scostamento presenze/prenotazioni delle strutture alberghiere per tipologia: IV stelle – mese di aprile 2008**



### FOCUS 25 Aprile – 1° Maggio 2008 (dato consuntivo)

Grafico 16 - Scostamento presenze/prenotazioni delle strutture alberghiere



### FOCUS 1° Giugno 2008

Grafico 17 - Percentuale di prenotazioni sulla capacità complessiva delle strutture alberghiere

